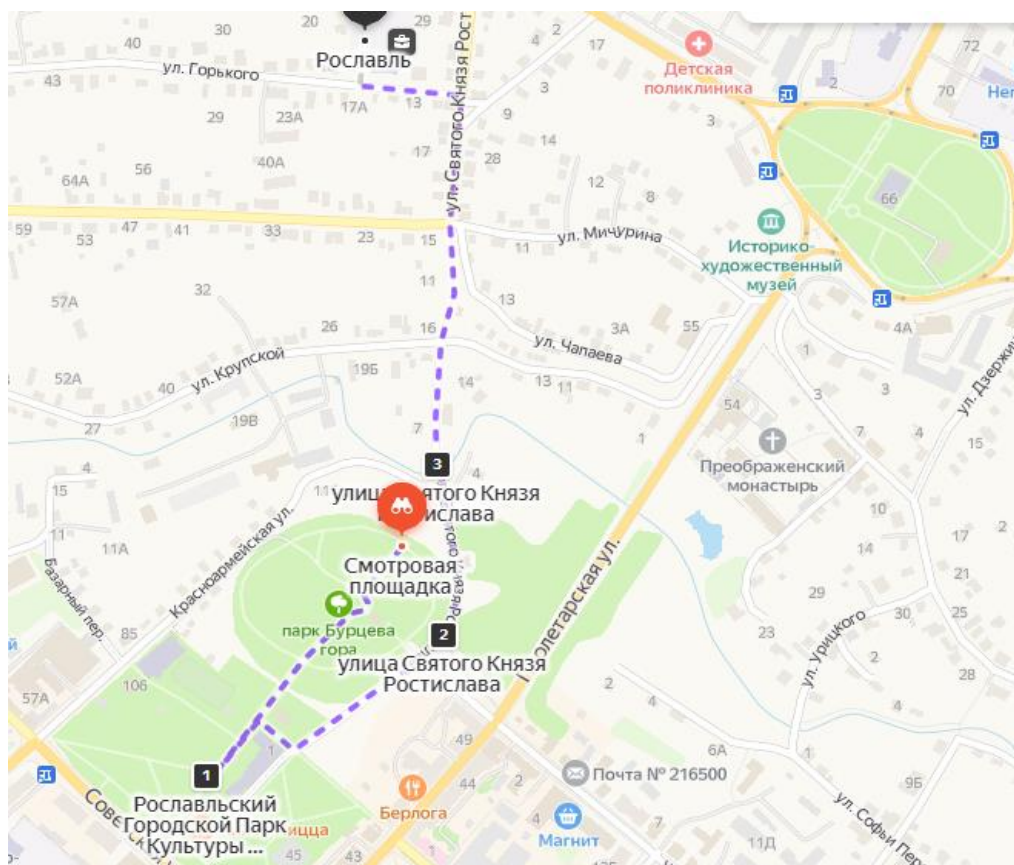


## Экскурсионный маршрут «Наедине с природой»

Название познавательного маршрута	«Наедине с природой» (Смоленская область, Рославльский район, г.Рославль)
Ресурсы о регионе в районе маршрута	<ol style="list-style-type: none"> <li>1. Колбовский Е.Ю. Учебная экологическая тропа. – Минск, 1984.</li> <li>2. Пасечник В.В. Экология. – М.: Дрофа, 1995.</li> <li>3. Тропа в гармонии с природой: сборник российского и зарубежного опыта по созданию экологических троп. – Москва: Р. Валент, 2007</li> <li>4. (<a href="http://herba.msu.ru/shipunov/school/">http://herba.msu.ru/shipunov/school/</a>).</li> <li>5. <a href="https://fb.ru/article/414885/muraveynik-stroenie-opisanie-foto">https://fb.ru/article/414885/muraveynik-stroenie-opisanie-foto</a></li> <li>6. <a href="https://fb.ru/article/444297/peyzajnyie-parki-opisanie-osobennosti-sozdaniya-foto">https://fb.ru/article/444297/peyzajnyie-parki-opisanie-osobennosti-sozdaniya-foto</a></li> <li>7. <a href="https://www.syl.ru/article/375935/chto-takoe-poyma-reki-v-geografii-vidyi-rechnyih-poym">https://www.syl.ru/article/375935/chto-takoe-poyma-reki-v-geografii-vidyi-rechnyih-poym</a></li> </ol>
Предполагаемая целевая аудитория	Учащиеся общеобразовательных организаций в возрасте 7–18 лет. Родители, педагоги.
Сезонность	Весенне - летний период
Маршрут интегрируется в образовательные программы	Возможные образовательные и воспитательные эффекты: - в рамках внеурочной деятельности: научно-исследовательская, индивидуальный проект; - дополнительные общеобразовательные программы (естественнонаучной направленности)
Возможный уровень познавательной/образовательной нагрузки	Ознакомительный. Углубленный в рамках изучения учебного предмета. Исследовательский.
Доступность для детей с ОВЗ и детей-инвалидов	Нет
Продолжительность маршрута	2 ч 00 мин
Протяженность маршрута	2 км
Населенные пункты маршрута и (или) ключевые объекты (точки) маршрута	остановка №1 – «Начало тропы»; остановка №2 – «Парк»; остановка №3 – «Несанкционированная свалка»; остановка №4 – «Речная»; остановка №5 – «Станция юных натуралистов».
Цели и задачи маршрута	<p><i>Цель:</i> создать экологический маршрут в качестве образовательного, воспитательного, исследовательского, природоохранного, рекреационного и оздоровительного полигона силами педагогов, обучающихся, родителей, социальных партнеров.</p> <p><i>Задачи:</i> изучить методические рекомендации по организации экологического маршрута;</p>

	определить этапы разработки проекта экологического маршрута.
Образовательные задачи маршрута	<p><i>Обучающие:</i> закрепление, углубление и расширение знаний по экологии и смежным дисциплинам (биологии, географии, химии); освоение обучающимися приемов и методов полевых и лабораторных исследований.</p> <p><i>Воспитывающие:</i> эстетическое воспитание, воспитание осознанной экологически правильной мотивации в поведении и деятельности.</p>
Программа маршрута	Сбор группы г. Рославль (Смотровая площадка). Вступительное слово, инструктаж по технике безопасности. Движение пешком по маршруту экскурсии.

### Карта маршрута



Дополнительные условия

Всем участникам заранее ознакомиться с материалами по теме экскурсии, во время экскурсии иметь ручки и блокноты.

## **ЭКСКУРСИОННЫЙ МАРШРУТ** **«Наедине с природой»**

**Автор-составитель:** Супроненко Ирина Эдуардовна, педагог  
дополнительного образования МБУДО «СЮН» г. Рославль.

**Маршрут экскурсии:** территория г. Рославля.

**Содержание экскурсии:** в ходе экскурсии экскурсанты познакомятся с природными и культурными объектами г. Рославля.

**Общие методические указания к теме экскурсии:**

- экскурсовод должен иметь большой запас знаний о природных и культурных объектах;
- экскурсия должна вестись в соответствии с требованиями дифференцированного подхода.

**Общие организационные указания:**

- во время экскурсии строго следить за соблюдением правил безопасности участниками экскурсии, правил поведения в автобусе, правил дорожного движения;
- инструктировать экскурсантов о соблюдении норм безопасности при осмотре объектов.

**Вступление к экскурсии:**

- представление группе, обсуждение организационных вопросов;
- инструктаж по правилам и нормам безопасного поведения во время экскурсии;
- организационное вступление при встрече с группой до начала движения;
- установление эмоционально-психологического контакта с группой;
- активизация внимания и подготовка группы к правильному восприятию предстоящей экскурсии;
- краткое сообщение о теме и основных объектах экскурсии.

**Продолжительность:**

вступление – 10 минут;

основная часть экскурсии – 1 ч. 10 мин.;

заключение – 10 минут.

# Учебно-методический комплекс маршрута

## *«Наедине с природой»*

Если бы природа не была прекрасной,  
она не стоила бы того,  
чтобы быть познанной,  
жизнь не стоила бы того,  
чтобы быть прожитой.  
(Пуанкаре)

---

*Экологический маршрут* проходит через различные природные и культурные объекты, имеющие эстетическую, природоохранную и историческую ценность, на котором экскурсанты получают информацию об этих объектах. Организация экологического маршрута – одна из форм воспитания экологического мышления и мировоззрения. Экологический маршрут позволяет развивать у детей навыки исследовательской работы без особых организационных усилий. Ведь всем известно, насколько трудно организовать дальнюю экскурсию, требующую больших затрат времени, а иногда и денег. Данный маршрут безопасен, поскольку находится в черте города. Эта экскурсия удобна для работы с детьми всех возрастов.

## Остановка №1 – «Начало тропы»



Годом основания Ростиславля считается 1137 год. В советские времена называли иную дату – 1098-й. Но подтверждений этому не нашли. Историки утверждают, что Рославль (Ростиславль) возник в период 1136-1150 гг., как одна из крепостей земель Смоленского князя Ростислава Мстиславича. В XII веке основными жителями города были князья люди дружинного центра, сборного пункта войск в походах на Черниговских князей. Здесь проходила дорога из Смоленска в Северские земли, и ее надежно контролировала крепость. На Бурцевой горе найдено костяное навершие с княжеским знаком. Другой уникальной находкой, относящейся к княжеским вещам, является костяной топорик.

До сих пор на древнем детинце (городище) можно различить остатки земляных укреплений. Они сохранились в южной и западной части, высотой до 6,5 метров. С севера, запада и юга городище окружал ров около 8 м глубиной, постепенно переходивший в долину речки Становки.

Детинец древнего города в документах XVIII в. именовался городским земляным валом.

До сегодня сохранилась линия земляных валов, используемая в древности для защиты ставки. На месте основания полиса установлен памятник. До начала XIX века городище имело ничем не примечательное название – Земляной вал. После Отечественной войны 1812 г. Александр I за достойную службу вознаградил этими землями местного городничего. В 1816 - 1856 гг. им владел смотритель училищ Николай Иванович Бурцев. На горе был устроен городской парк с рестораном и купеческим клубом, стояла деревянная часовня Константина и Елены, построенная в 1855 г. В память об этом владельце старое городище до сих пор именуют Бурцевой горой.

После владения перешли смотрителю училищ Н.И. Бурцеву. Его стараниями на городище разбит сад и заложена липовая аллея. В благодарность за благоустройство жители Рославля увековечили имя смотрителя. Земляные валы получили название

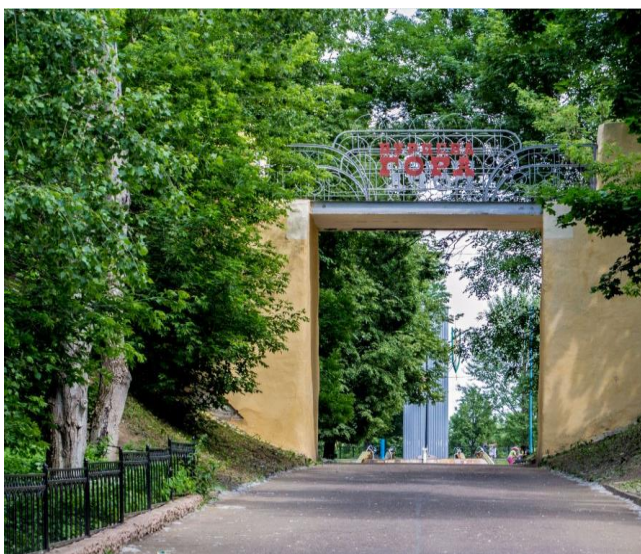
«Бурцева

Гора».

Исторический комплекс расположен на берегу реки Становки. Общая площадь археологического памятника составляет около 5000 кв. м, а высота подъема тут – 15 метров. С возвышения открывается замечательный панорамный вид на древний Рославль.

На территории комплекса не прекращаются археологические раскопки. Предметы старины, найденные тут, датируются XII-XIV вв. Самой значимой находкой считается княжеская ваза с хорошо сохранившимися рисунками.

## Остановка №2 – «Парк»



Традиция создания парков появляется еще в Древней Греции. Уже в те времена люди стремились создать идеальный ландшафт, который дарил бы радость созерцания. Идея парков восходит к библейскому мифу о райском саду, в котором человек был абсолютно счастлив. И мысль о создании некоего подобия этого места для блаженства сопровождает человека всю его историю. Древние греки создавали парки для того, чтобы человек мог найти единение с природой, поэтому оформление сада учитывало особенности естественного ландшафта. Это еще были не в полной мере пейзажные парки, но их прототип. В Греции существовали общественные сады, предназначенные для отдыха свободных граждан. сады и парки становятся непременным атрибутом жизни богатых людей. И позже средний класс стремился завести у дома хотя бы маленький палисадник, чтобы прикоснуться к этому образу жизни.

Парк им. 1 Мая располагается на территории, включавшей в себя квартал жилых домов (двухэтажные особняки), здание Верковского лазарета (медучилище), Торговую площадь, Бурцеву гору.

На территории Бурцевой горы располагались деревянная часовня святых Константина и Елены, (1855 г.) Летний театр, где проходили выступления духового оркестра Невского полка и народные гуляния. Непосредственная закладка парка

прошла 1 мая 1921 года. Силами рославльских комсомольцев на Торговой площади был устроен субботник, благоустроена и разровнена территория, посажены деревья.

Во время войны на территории парка дислоцировалась немецкая хозяйчасть, деревья парка были выпилены, так как мешали содержанию лошадей. Полностью разрушены частные особняки, частично – здание медучилища.

В 1949 году парк был огорожен, и началось его восстановление. Были разбиты аллеи, частично проведено освещение, озеленение. В мае 1949 года состоялось открытие парка. Новый 1950 год в парке была установлена елка.

В парке заработал Летний театр на 400 мест, клуб, библиотека, самодеятельные коллективы (хор, драмкружок). В 1952 году территории парка и Бурцевой горы соединились через вал. Началось монтирование аттракционов, работал дневной пионерский лагерь, проводились выставки цветов. На Бурцевой горе устанавливают парашютную вышку, кафе, «Комнату смеха», фонтан. В 1970-г.г. поставлен памятник на территории Бурцевой горы по проекту студентов – стройотрядовцев из Грузии. В 1980-е годы устроена детская площадка.

С 2017 года у парка начинается новая жизнь. Ведутся большие работы по благоустройству территории, замене системы освещения, установке новых аттракционов.

Парк - это место для повседневного отдыха в г. Рославле, которое собирает как молодое, так и старшее поколение местных жителей. Тихая и спокойная среда, которая преобладает здесь, позволяет полноценно передохнуть и отвлечься от будничных проблем. Парк культуры и отдыха – это уникальное место, которое соединяет людей, поскольку является местом встречи старых товарищей или приятельниц, а также влюбленных. Все праздничные мероприятия проходят в центральном парке. В парке круглый год бывают люди.

### **Остановка №3 – «Несанкционированная свалка»**



Проблема экологического состояния территорий и природы в целом сейчас очень актуальна. Так как жизнь человека невозможно представить без мусора, необходимо

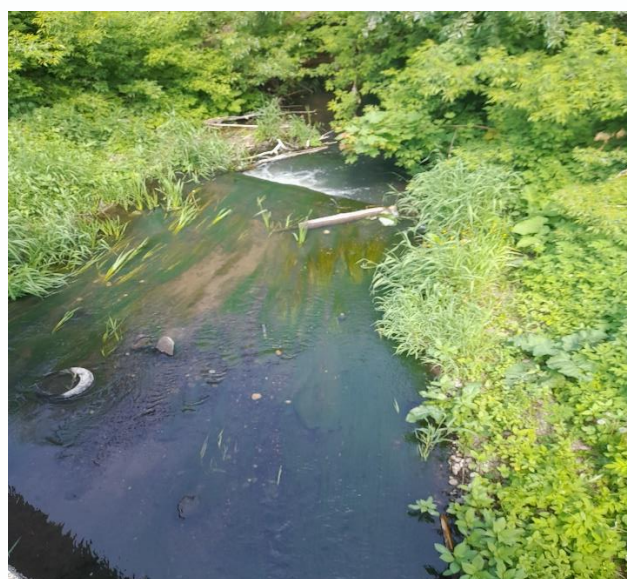
как-то решать эту проблему. Ведь вторичное его использование сохранит огромные средства, идущие на сжигание и захоронение. Если учитывать срок службы пластика, то необходимо найти ему широкое применение, привлекать население к его сбору, а не только собирать макулатуру. Нельзя выбрасывать стекло, т.к. запасы кварцевого песка небезграничны.

В России "мусорная тема", как никогда, актуальна. О проблеме мусора говорить много, а делается недостаточно. А он всё накапливается и накапливается. Улицы городов, посёлков, обочины дорог уже невозможно представить чистыми

Подсчитано: на каждого из нас в год затрачивается 20 т сырья, правда, большая его часть - 97% -идет... в отходы. Львиная доля потребления, а значит и отходов, приходится лишь на несколько десятков развитых стран. Более того, современная экономика поощряет расточительство. 20 лет назад автомобили пробегали 250 тыс. километров практически без поломок, а сегодня если на спидометре машины 120 тыс. километров, она кандидат на свалку. Новые виды товаров, новые марки - покупай, покупай, покупай... А старые, но вполне еще годные вещи выкидываются.

Мусор постепенно становится монстром цивилизации. При нынешнем состоянии экономики и культуры быта люди еще долго обречены жить среди этих рукотворных памятников своей беззаботности.

## Остановка №4 – «Речная»



Становка — река в Смоленской области России. Левый приток реки Остёр. Берёт начало в урочище Шумячка на западе от Рославля на высоте около 230 м, в 3 километрах от деревни Кухарево.

В 7 км от истока организован пруд, находящийся в 15 микрорайоне города Рославль. В 12 км от истока в неё впадает речка Глазомойка. Длина реки составляет 15 км. С данной речкой связана красивая легенда. Екатерина II однажды посетила наш город. Оказавшись на берегу реки, она не удержалась, чтобы омыть свои прекрасные глаза чистой прозрачной водой. С тех пор речку стали называть Глазомойкой. Но



времена изменились, речка обмелчала, воды загрязнились в результате деятельности человека.

Осмотрите территорию вдоль реки, найдите примеры деятельности человека на берегах и в воде.

Выполните небольшое исследование: почерпните воду из реки. Определите прозрачность, запах воды и наличие осадка. Сделайте вывод о качестве воды в реке.

## **Остановка № 5 – «Станция юных натуралистов»**



В августе 2023 года станции юннатов исполнится 37 лет. И это третья часть всей биографии дополнительного образования.

Сегодня станция юннатов – это открытая, социально-педагогическая система, которая работает над проблемой формирования экологической культуры учащихся через включение их в практическую природоохранную деятельность, создавая комплексно-образовательное пространство для развития и саморазвития каждого. Это связующее звено экологического сотрудничества между образовательными учреждениями города. Это координатор и организатор городских экологических и природоохранных мероприятий.

Ребята с увлечением занимаются в объединениях по интересам, открывают и познают законы развития природы, постигают основы экологических знаний, осваивают навыки природоохранной деятельности, проводят опыты и экологические исследования, открывают секреты творчества.

## Цветочно-декоративная

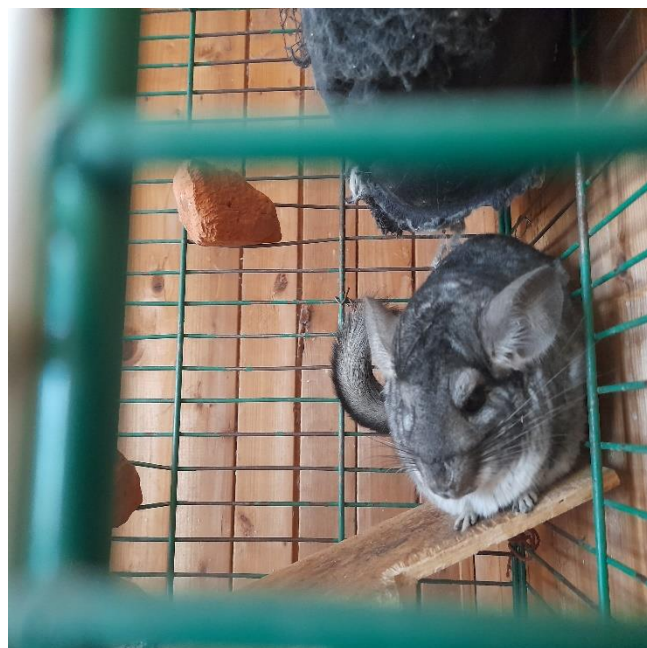


Декоративные растения — это самая многочисленная и разнообразная группа полезных растений. Трудно представить себе праздник без цветов или жилые массивы без зелёных насаждений. С давних времен люди восхищались красотой цветов, их тонким ароматом. Они стремились украсить свой сад декоративными растениями — это растения, которые получили свое название за красивые цветы, яркую листву, изящную форму. Старались сделать так, чтобы сад цвёл круглый год. Все цветочно-декоративные растения можно подразделить на три основные группы: однолетники, двулетники и многолетники. А по декоративным свойствам делятся на: красивоцветущие - ценятся за продолжительное обильное цветение, яркость и форму цветков и соцветий; лиственно-декоративные - ценятся за красивую листву; вьющиеся летники - для вертикального озеленения стен, арок, колонн, балконов; ковровые растения - для оформления ковровых цветников, создания рисунков на фоне газона; сухоцветы - используются для составления зимних букетов.

Многие люди отдают цветам свой досуг. У человека, отдыхающего среди декоративных растений, снимается нервное напряжение, вызванное бурным темпом современной жизни. В то же время декоративные растения имеют и другое, чисто утилитарное назначение. Зелёные насаждения очищают загрязнённый воздух, улучшают микроклимат, они необходимы при рекультивации нарушенных человеком территорий. Поэтому естественна любовь человека к декоративным растениям — с каждым годом растёт число не только достаточно опытных цветоводов, но и новичков.

Декоративные растения широко используются в озеленении городов и населённых пунктов страны, где играют не только важнейшую защитную и санитарную роль, но и имеют также громадное эстетическое значение.

## Уголок живой природы



Многие дети, живущие в городе, лишены контакта с растениями, животными и птицами и черпают знания о них лишь из книг и фильмов. С целью формирования интереса к животным, бережного отношения к ним посетим уголок живой природы Станции юннатов. Общение с животными всегда отлично сказывается на психике, снимает напряжение, эмоциональную нестабильность. Уголок живой природы призван обогатить мир человека опытом собственных наблюдений и открытий, радостного общения с миром животных, а также приобщить подрастающее поколение к этическим нормам и традициям отношения человека к животным.

### **Морская свинка**

Морские свинки не имеют отношения ни к морю, ни к воде. Более того, они очень плохо переносят сырость, сквозняк, легко простужаются. Эти безобидные грызуны были одомашнены жителями Перу задолго до открытия Америки, а в Европу их завезли более 400 лет назад. Видимо, название своё они получили потому, что были привезены из-за моря, заморские.

### **Хомяк**

Это сумеречное животное почти весь день спит, лениво выползая из своего убежища только для того, чтобы перекусить. В клетках установлены лесенки, домики, где они обустраивают себе гнездо. Неплохо иметь в клетки колесо, по которому хомяки с удовольствием бегают.

## **Кролик**

Родиной этих млекопитающих считают Испанию, откуда они распространились по другим странам. Приручением и одомашниванием диких кроликов люди начали заниматься в средние века. Кормят кроликов травой, ветками, овощами, злаковыми культурами.

## **Шиншиллы**

Шиншиллы – высокогорные зверьки, живущие в Андах Южной Америки. Они ведут ночной образ жизни, поэтому днём они обычно отдыхают и набираются сил. Благодаря своему густому меху, у шиншиллы никогда не заводятся паразиты.

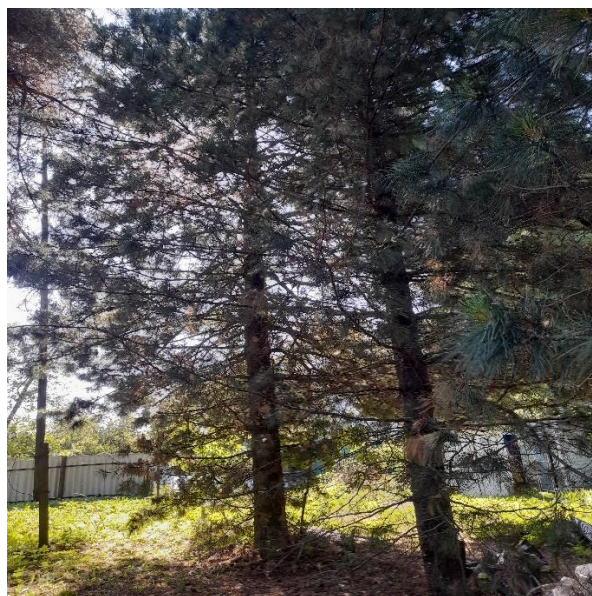
## **Аквариумные рыбки**

Вода в аквариуме всегда должна быть чистой, свежей. Водоросли сажают прямо в грунт или пускают плавать. Растения не должны мешать движению рыб. Самые неприхотливые обитатели аквариума – гуппи. Очень красивые разноцветные самцы и непривлекательные самки. Это живородящие рыбки, мальков сразу отделяют в отдельный аквариум, чтобы было больше шансов выжить. Обитатели дна – сомики, которые съедают остатки пищи, таким образом очищая аквариум. Другие рыбки радуют своей яркой окраской: оранжевые меченосцы, голубые неоны, пестрые моллинезии и другие.

## **Улитка древесная караколус**

Все чаще встречаются необычные домашние питомцы. Среди таких любимцев выделяют улиток. В домашних террариумах держат не только крупных по размеру ахатин. Встречаются и более мелкие представители, относящиеся к данному роду. Популярность начал набирать улитки караколусы. Они достаточно привлекательные. Имеют необычную раковину. Кроме этого, за ними не требуется специальный уход. Так как это древесный вид моллюсков, то большую часть времени они находятся на деревьях. Именно тут они находят корм. Питаются они лишайниками и водорослями, которые появляются на древесной коре. Караколус не любит одиночество. Начинает испытывать стресс. Становятся малоподвижными. Рекомендуется держать по несколько особей.

## Кедровая сосна



Кедровая сосна – уникальное растение, которое украшает леса и ландшафты нашей страны и других территорий. Она обладает полезными для экологии и целительными для организма свойствами. Внешне это мощное, роскошное растение, статное, высокое. Его древесина, хвоя, орехи ценятся очень высоко. Многие называют кедровую сосну кедром, но между ними есть принципиальные отличия. **Основная разница с сосной – кедр не сможет расти в средней полосе.** Древесина кедрового дерева более ценная. Pinus (кедровая сосна) относится к семейству сосновых, а не кедровых. Внешне она отличается от кедрового дерева формированием хвои – пучкообразным, в каждом пучке 5 игл. Хвоя кедрового дерева формируется иначе – пучки более плотные, не менее 30 игл.

## Орех маньчжурский



Орех маньчжурский — это дерево, которое выращивают в северных регионах. По своему внешнему виду растение напоминает грецкий орех. Однако в отличие от него, маньчжурский имеет удлиненные листья и иную форму плодов. Рассмотрим, что представляет собой эта культура, и что нужно сделать, чтобы посадить ее у себя на участке.

Дерево способно произрастать в течение 200 лет, достигая в высоту до 30 метров. Однако диаметр раскидистой кроны редко превышает 1 метра. У дерева быстрый годовой прирост. В первые несколько лет после посадки он составляет 2 метра. Кора имеет сероватый оттенок, а побеги — коричневый. Листья ореха отличаются большим размером. Их длина редко бывает меньше 50-100 см. Летом листья обладают ярко-выраженным зеленым оттенком, а осенью превращаются в золотые.

Плодоносить растение начинает через 10-12 лет после посадки. Цветет орех в апреле, но плоды собирать в это время еще рано. Они созревают ближе к осени, в начале сентября. Плоды дерева представляют собой овальные орехи внешне похожие на грецкие. На одной ветке располагаются не более 7 штук. Скорлупа орешков достаточно прочная, т.к. ее толщина превышает 5 мм.

Амурский орех прозвали «королем орехов» не просто так. Питательные плоды не раз выручали путников во время их странствий. Это все потому, что растение широко распространено в дальневосточном федеральном округе, в северном Китае и на корейском полуострове.

Многие ореховые деревья приносят пользу при лечении различных недугов. Маньчжурский орех — съедобный, в его составе присутствует огромное количество полезных веществ. Ядра содержат в себе масла, дубильные вещества, кахетины, а листья — йод и разные виды ценных кислот. Отвары на основе орешков помогают при заболеваниях желудка, рахите и диарее. Листья обладают ранозаживляющими, противомикробными и антисептическими свойствами. Из листьев готовят разные препараты, которые борются с туберкулезом.

Маньчжурский орех часто используется в создании ландшафтного дизайна. Его огромные листья и шаровидная крона выделяются на фоне других культур. Чтобы украсить участок, следует посадить орех рядом с хвойными породами деревьев. Рядом с посадкой можно установить скамейку или качели, чтобы ореховая листва спасала отдыхающих от нашествия комаров.